

Mee Denk Dagen

Denk en praat mee over de toekomst van jouw en uw omgeving!

Laren | Exel wo 24 mei **Kulturhus** | Laren

Gorsel | Epse | Joppe | Eefde do 25 mei **Museum More** | Gorsel

Lochem | Barchem | Zwiep di 30 mei **Gemeentehuis** | Lochem

Almen | Harfsen, Kring van Dorth wo 31 mei **Hoeflo** | Harfsen

Meer weten? Kijk op www.lochem.nl/omgevingsvisie



HOE ZIEN INWONERS DE GEMEENTE LOCHEM NU EN IN DE TOEKOMST?

MeeDenkDagen gemeente Lochem

Mei 2023



Laren | Exel | wo 24 mei | Kulturhus | Laren

Gorssel | Epse | Joppe | Eefde | do 25 mei | Museum More | Gorssel

Lochem | Barchem | Zwiep | di 30 mei | Gemeentehuis | Lochem

Almen | Harfsen, Kring van Dorth | wo 31 mei | Hoeflo | Harfsen





OMGEVINGSVISIE LOCHEM

Mee Denk Dagen

Denk en praat mee over de toekomst van jouw en uw omgeving!

omgevingsvisie voor de gemeente Lochem
Hoe zien onze dorpen, buurtschappen en de stad Lochem er in de toekomst uit? Hoe zorgen we dat we in onze gemeente met plezier kunnen wonen, werken en recreëren?

MeeDenken over de Omgevingsvisie Lochem



Hoe zien onze dorpen, buurtschappen en onze stad Lochem er in de toekomst uit? Hoe zorgen we dat we in onze gemeente met plezier kunnen wonen, werken en recreëren?

Vanaf 1 januari 2024 kent Nederland een nieuwe wet voor de leefomgeving, de Omgevingswet. Deze wet vervangt alle eerder vastgestelde wetten en regels voor wonen, ruimte, wegen, milieu en water. De Omgevingswet zorgt ervoor dat je mét elkaar afsprekt wat er op welke locatie mogelijk is. De basis daarvoor is een omgevingsvisie waarin staat beschreven wat de doelen zijn voor onze leefomgeving tot 2040.

Meedenkavonden

Omdat de omgevingsvisie iedereen in de gemeente Lochem aangaat, is de gemeente tijdens 4 meedenkavonden in mei met inwoners in gesprek gegaan om ideeën, wensen, kansen en aandachtspunten voor de toekomst op te halen.

Voor veel aanwezigen waren de Meedenkavonden waardevol. Mensen deden inspiratie op, gaven ideeën door en waren in de gelegenheid om wensen of grieven te delen. Het resultaat aan het eind van elke avond was een enorme diversiteit aan bruikbare ideeën, aandachtspunten en kansen. Deze zijn inzichtelijk gemaakt in dit verslag en worden gebruikt bij het schrijven van de omgevingsvisie. Praktische aandachtspunten of opmerkingen die niet direct passen in de omgevingsvisie zijn doorspeeld naar de verschillende betrokken afdelingen van de gemeente. In dit verslag leest u meer over de grote inbreng die we tijdens de vier Meedenkavonden hebben mogen ontvangen.

“WAT GOED OM OP DEZE OPEN EN CREATIEVE MANIER DE KANS TE KRIJGEN OM MEE TE DENKEN OVER ONZE OMGEVING.”



Denk en praat mee over de toekomst van jouw en uw omgeving!

Een terugblik op de Meedenkavonden in mei 2023

“Denk mee over de toekomst van uw leefomgeving!” Met deze oproep werden de deelnemers van de Meedenkavonden uitgenodigd. In totaal hebben we ruim 200 inwoners en andere belangstellenden en belanghebbenden verwelkomd.

De avond bestond uit twee delen waarin het eerste deel individueel twee oefeningen kende. Alle avonden werden geopend door wethouder Eggink. Na een korte introductie over wat de omgevingsvisie is, werden de deelnemers aan het werk gezet.

Hoe ervaart u uw omgeving?

Aan de hand van de zogenaamde ‘top-of-mind kaart’ werd gevraagd naar de positieve gedachten en naar de minder prettige of zelfs negatieve gedachten. De aanwezigen schreven vervolgens op welke kansen zij voor hun omgeving in het hier en nu zagen. Voor de vierde vraag gingen we de toekomst in. Er werd de deelnemers gevraagd welke wens voor de gemeente Lochem zij het liefst gerealiseerd zouden zien over 30 jaar. Hiermee gaven zij met de ‘WOW’ hun positieve kijk in de toekomst.

Top-of-mind

Voor de eerste opdracht van de avonden kregen deelnemers een kaart verdeeld in vier vlakken met post-its in handen, waarmee ze snel een indruk konden geven over hun top-of-mind gedachten en verwachtingen. Gevraagd werd naar de positieve gedachten, vervolgens naar de minder prettige of zelfs negatieve gedachten. Ook werd gevraagd naar kansen voor de kern of het buitengebied en als laatste naar de wow voor dit gebied in de toekomst: “Wanneer zou u echt een wow gevoel krijgen als dat in de toekomst gerealiseerd, gedaan of bereikt is?”

In de woordwolken op deze en de volgende pagina zijn de resultaten te zien voor de gehele gemeente.



- POSITIEF**
De vele mooie wandelpaden
- POSITIEF**
De rust en ruimte van de natuurlijke! groene omgeving
- NEGATIEF**
Overlast van de toenemende verkeersdrukte mede als gevolg van het toerisme
- POSITIEF**
Het Noaberschap! het sterk sociale karakter van de dorpen

Waar liggen de kansen nu en wanneer zijn inwoners erg blij in de toekomst?



KANSEN
De vele mooie wandelpaden

WOW
Verkeersdrukte, slechte doorstroming en een gebrek aan OV voorzieningen belemmeren de bereikbaarheid

WOW
Extra woningen creëren en de groene omgeving en het fijne dorps karakter behouden



Hoe waardeert u de plekken in uw omgeving?

Vervolgens werd gevraagd om specifieke plekken te waarderen per kern, buurtschap of deel van het buitengebied waar mensen wonen.

Er werd gevraagd naar de positieve, minder prettige en kansrijke plekken in de directe omgeving. Hiermee ontstond inzicht in de kracht van elke kern en woongebied. Ook is het een manier om onbewuste behoeften en wensen van mensen boven tafel te krijgen.

Met gekleurde stickers konden de aanwezigen aangeven welke plek zij positief (groen), negatief (rood) en kansrijk (blauw) ervaren en op de achterkant van de kaart konden zij hun keuze motiveren. De drie kaarten op de volgende pagina's laten, visueel samengevat voor de gehele gemeente, zien waarom dit zo ervaren wordt.

“HET GROEN EN HET LANDSCHAP IS HET KAPITAAL VAN DE GEMEENTE”

Gesprekken op straat in de kernen

Ook op straat werden gesprekken gevoerd met inwoners en belangstellenden. Gesproken werd over de positieve en minder prettige plekken, situaties en gebieden in de verschillende kernen en het buitengebied van Lochem en in de stad Lochem.

Wij waren van 9 tot en met 13 mei met kaarten, een promotiekarretje met koffie en MeeDenkvlaggen op verschillende dagen en tijden te vinden in Almen, Harfsen, Lochem, Eefde, Laren en Gorssel. Leuk dat u ook daar met ons mee heeft gedacht!

Almen

Positief

Gemoedelijk, import past zich aan, goede saamhorigheid. Voorzieningen (school, supermarkt, bieb, apotheek, zwembad).

Minder prettig

Te weinig horeca. De kern is verspreid.

Kansen en mogelijkheden

Woningbouw voor senioren en jongeren/starters, maar geen appartementen of hoogbouw. Openbaar vervoer.

Barchem

Positief

De natuur. De bossen om in te lopen. Rijk verenigingsleven.

Minder prettig

Geen supermarkt; invloed op sociale contacten ouderen.

Kansen en mogelijkheden

Starterswoningen. Meer aandacht voor ouderen.

Eefde

Positief

De ruime en groene opzet en ligging dicht bij grote steden.

Minder prettig

Woningbouw op niet gewenste plekken. Ontsluiting Eefde wordt wel een ding met de extra inwoners en woningbouw.

Geen centrum. Grote afstand Eefde - Lochem. Niet veel te doen voor 15-21 jarigen.

Kansen en mogelijkheden

Een centrum. Recreatiewoningen laten bewonen. Goedkopere woningen voor de jeugd en meer 55+ woningen (betaalbaar). Twentekanaal en IJssel benutten.

Epse

Positief

Rust en ruimte. Kinderopvang en basisschool.

Kansen en mogelijkheden

Meer starterswoningen.

Gorssel

Positief

Alle voorzieningen aanwezig, reuring, veel eigen initiatief, gemoedelijk, vriendelijk, dorps.

Minder prettig

Geen woningen voor starters en ouderen.

Kansen en mogelijkheden

Minder natuur inleveren voor woningbouw; meer de hoogte in bouwen. Minder bomen kappen. Beter verbinding met de IJssel. Locale financiële verbinding.

Harfsen

Positief

Gezellig, sociaal, rustig, prettig dorpswonen. Bus. Supermarkt, school, evenementen. Mooie omgeving, veel natuur.

Minder prettig

Onveilige fietsverbinding Harfsen-Deventer en achteruitgang OV-verbinding.

Kansen en mogelijkheden

Vrijliggende fietspaden. Meer winkels. Meer seniorenwoningen/appartementen voor jongeren/starters. Nieuwbouwplannen laten uitvoeren. Koffieplek. Busverbinding naar Zutphen.

Joppe

Positief

Prachtige omgeving.

Minder prettig

Teveel recreatiewoningen en mensen die open vuur stoken.

Kansen en mogelijkheden

Politieke verantwoordelijkheid om ook te luisteren naar de meerderheid die zich stil houdt.

Kring van Dorth

Positief

Ruimte, rust, mensen, landschap. Wandel- en fietspaden.

Minder prettig

Droogte waardoor binnen 5 jaar de beuken het begeven.

Geen fietspaden. Geen sturing gemeente bij energietransitie.

Kansen en mogelijkheden

Woning voor starters (lokale mensen). Investeer in waterbeheer.

Laren

Positief

Goede basisvoorzieningen (bakker, supermarkt, huisarts, school, etc.). Fietsen, wandelen (recreatief).

Minder prettig

Gemeenschapszin onder jongeren, afname opnebaar vervoer en stoppende boeren.

Kansen en mogelijkheden

Nieuwbouw van huizen. OV verbeteren. Lange adem richting meer natuurinclusief. Horeca moet beter aansluiten bij ideeën van inwoners.

Lochem

Positief

Voorzieningen (oa scholen). Stad die dorps aanvoelt.

Minder prettig

Geen highlight zoals museum.

Kansen en mogelijkheden

Leefbaarheid/ gezonde leefstijl. Openbare sportfaciliteiten opbouwen in de "grijze" wijken die verjongen. Snelheidsbeperkende maatregelen op sluiproutes. Meer mogelijkheden voor levensbestendig wonen in het buitengebied. Culturele trekker toevoegen.



OMGEVINGSVISIE LOCHEM

Mee Denk Dagen

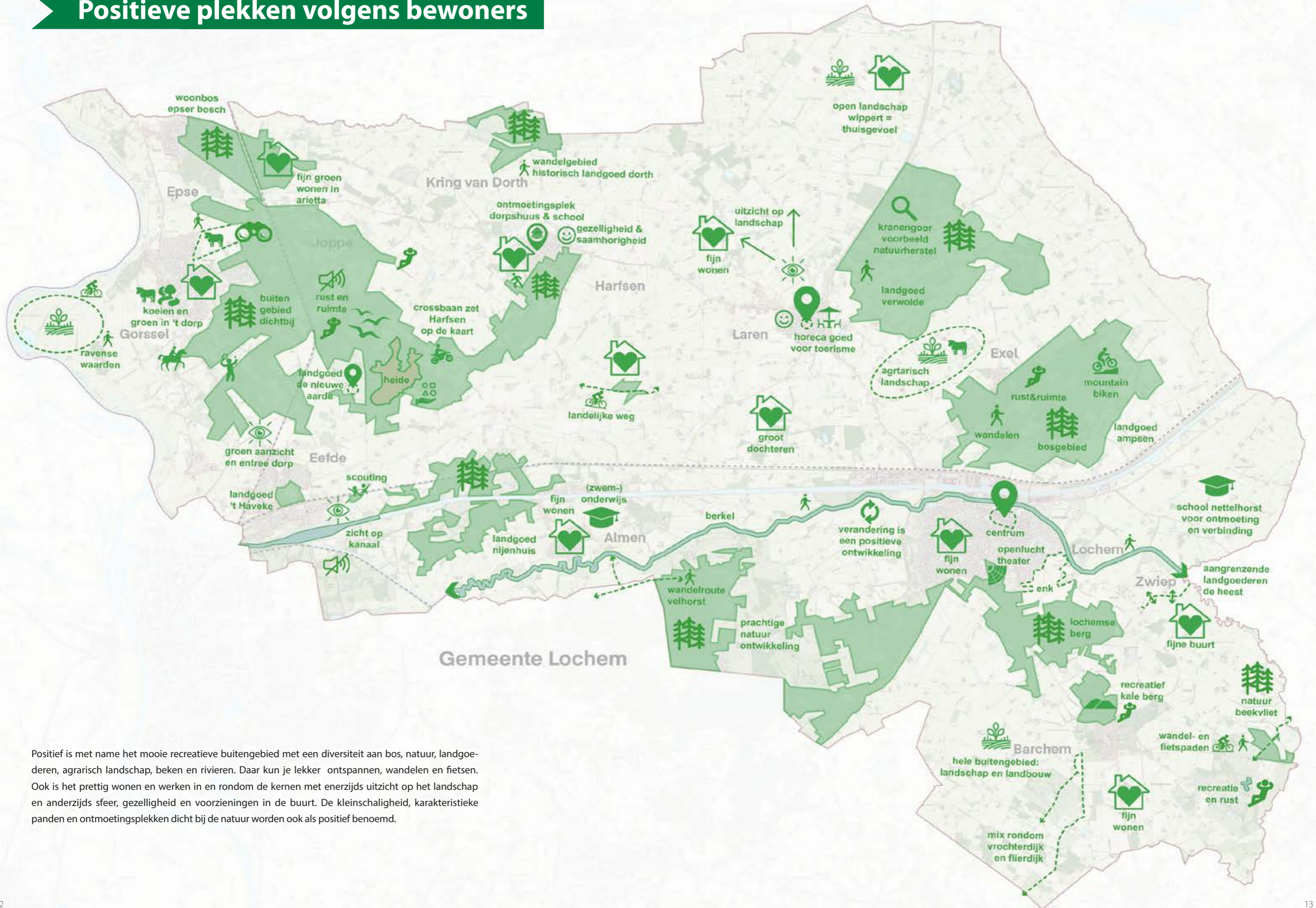
Denk en praat mee over de toekomst van jouw en uw omgeving!

Laren | Exel | wo 24 mei | Kulturhus | Laren
Gorssel | Epse | Joppe | Eefde | do 25 mei | Museum More | Gorssel
Lochem | Barchem | Zwiep | di 30 mei | Gemeentehuis | Lochem
Almen | Harfsen, Kring van Dorth | wo 31 mei | Hoeflo | Harfsen

Meer weten? Kijk op www.lochem.nl/omgevingsvisie

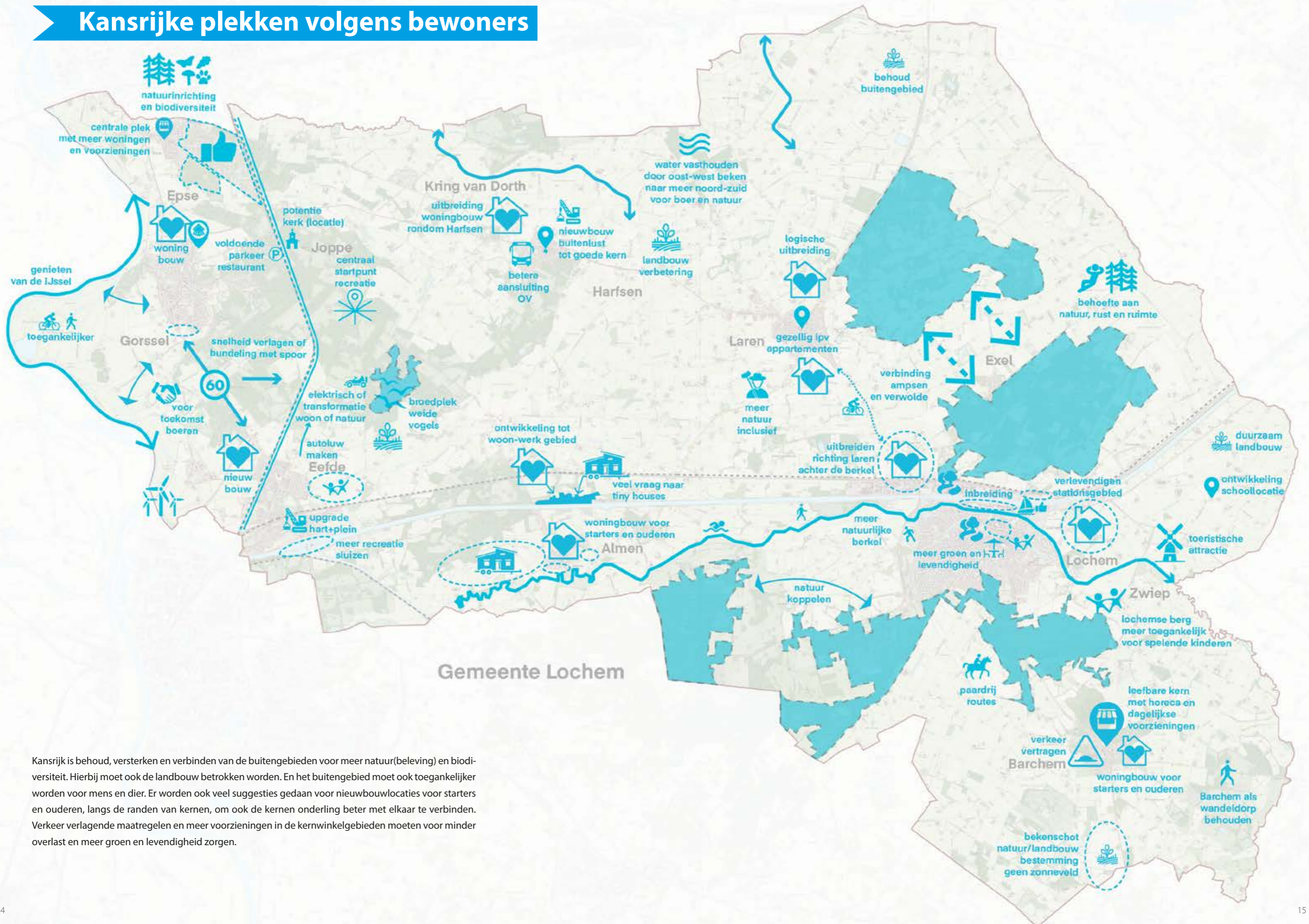


Positieve plekken volgens bewoners



Positief is met name het mooie recreatieve buitengebied met een diversiteit aan bos, natuur, landgoederen, agrarisch landschap, beken en rivieren. Daar kun je lekker ontspannen, wandelen en fietsen. Ook is het prettig wonen en werken in en rondom de kernen met enerzijds uitzicht op het landschap en anderzijds sfeer, gezelligheid en voorzieningen in de buurt. De kleinschaligheid, karakteristieke panden en ontmoetingsplekken dicht bij de natuur worden ook als positief benoemd.

Kansrijke plekken volgens bewoners



Kansrijk is behoud, versterken en verbinden van de buitengebieden voor meer natuur (beleving) en biodiversiteit. Hierbij moet ook de landbouw betrokken worden. En het buitengebied moet ook toegankelijker worden voor mens en dier. Er worden ook veel suggesties gedaan voor nieuwbouwalocaties voor starters en ouderen, langs de randen van kernen, om ook de kernen onderling beter met elkaar te verbinden. Verkeer verlagende maatregelen en meer voorzieningen in de kernwinkergebieden moeten voor minder overlast en meer groen en levendigheid zorgen.

Minder prettige plekken volgens bewoners



Negatief is de overlast van te veel en te hard rijdend sluisverkeer, gevaarlijke kruispunten en oversteekplaatsen voor voetgangers en fietsers. Ook de overlast van verouderde of het uitbreiden van industrie- en sportterreinen worden genoemd. Er zijn notities over windmolenplannen, nieuwe zonneparken, maar ook woningbouw die ten koste gaan van de natuur en landschap. Er zijn daarnaast enkele kernen die juist niet bruisen en te weinig voorzieningen hebben.

Wensen per kern

Almen

1. Een warme en betrokken gemeenschap
2. Veel meer (betaalbare) woningen voor jeugd en ouderen
3. Veilige voetgangersverbinding tussen Almen-Noord en de kern

Barchem

1. Buurthuis blijven ondersteunen; belangrijke functie
2. Meer woningen
3. Voorzieningen in dorp behouden om leefbaarheid te behouden

Eefde

1. Voorzieningen op kernniveau behouden, bevordert leefbaarheid
2. Zorg voor een goede verdeling woonbehoefte en goede doorstroming van verschillende doelgroepen
3. Inbreiding en kijk ook naar mogelijkheden bij de rondweg west
4. Kleinschalige industrie in buitengebied niet uitsluiten, geen 'slaap' buitengebied
5. Elk huishouden een boom aanbieden + educatie over verzorging eerste jaren

Epse

1. Leefomgeving gezonder maken door het dorp meer (financiële) mogelijkheden hiervoor te bieden, bijvoorbeeld via de dorpsraad.
2. Meer voorzieningen om goed ouder te kunnen worden
3. Behoeft aan tinyhouses, woningen voor jongeren en een/twee persoons huishoudens

Gorsel

1. Niet uitbreiden, want de kern is in balans, vs. het inwoneraantal moet groeien om de voorzieningen en winkels op peil te houden
2. Geen zonneweide en geen windmolenpark, vs. energie-opwekking (zon en wind) in het buitengebied als kans voor landbouw als er vanwege stikstof minder vee kan worden gehouden

Harfsen | Kring van Dorth

1. Naoberschap en buurtvereniging moet zo blijven,
2. Landbouw heeft ruimte nodig, laat de ruimte bij de boeren, bestaande natuurgebieden voldoen en agrariërs beheren hun gronden keurig
3. Bedrijventerreinen niet meer uitbreiden, maar meer concentreren in Lochem
4. Meer sporten voor ouderen organiseren
5. Betaalbare starterswoningen, 3-4 laags appartementen voor ouderen eventueel i.c.m. middenstand onderin (knarrenhof)

Joppe

1. Kartbaan en Hamac verplaatsen naar industrieterrein in gemeente Lochem
2. CO₂ reductie door kartbaan elektrisch te maken
3. Recreatiewoningen in eigendom openstellen voor permanente bewoning
4. Dortherdijk veilig maken voor fietsers/voetgangers
5. Wijkmanager aantrekken als mediator tussen bewoners en gemeente

Laren | Exel

1. Bouwen voor de eigen behoefte van Laren
2. Plekken voor ontmoetingen en samenkomen stimuleren
3. Nieuwe bedrijvigheid toestaan in leegkomende agrarische bedrijven, vs. kleinschalige regionale economie (bedrijven) op logische plekken in Laren toestaan (noordzijde west van de N-weg)
4. Ontwikkelingsmogelijkheden voor landbouw in driehoek Deventerweg/Zutphenseweg
5. Geen verdere clustering van huizen in buitengebied
6. Geen windmolens
7. Warmte uit water (Twentekanaal)
8. Laat horeca en bedrijvigheid in het centrum niet verdwijnen, door het vol te bouwen met appartementen

Lochem

1. Wonen voor senioren in een knarrenhof aanmoedigen
2. Niet rondpompen van arbeidsmigranten in hotels en recreatieparken
3. Woningnood voor jongeren en starters aanpakken
4. Geen hoogbouw, behoud ruimtelijke en groene karakter en bouwen in lijn en oorspronkelijke bebouwing
5. Outdoor trimbaan met groen karakter door Lochem voor verschillende doelgroepen
6. Meer mogelijkheden voor jonge ondernemers
7. Zorg dat het lonend is om op andere manier te boeren
8. Windmolens: kleinere/andere types die beter bij woonwijken passen
9. Hospice in Lochem met onder andere buurtvrijwilligers

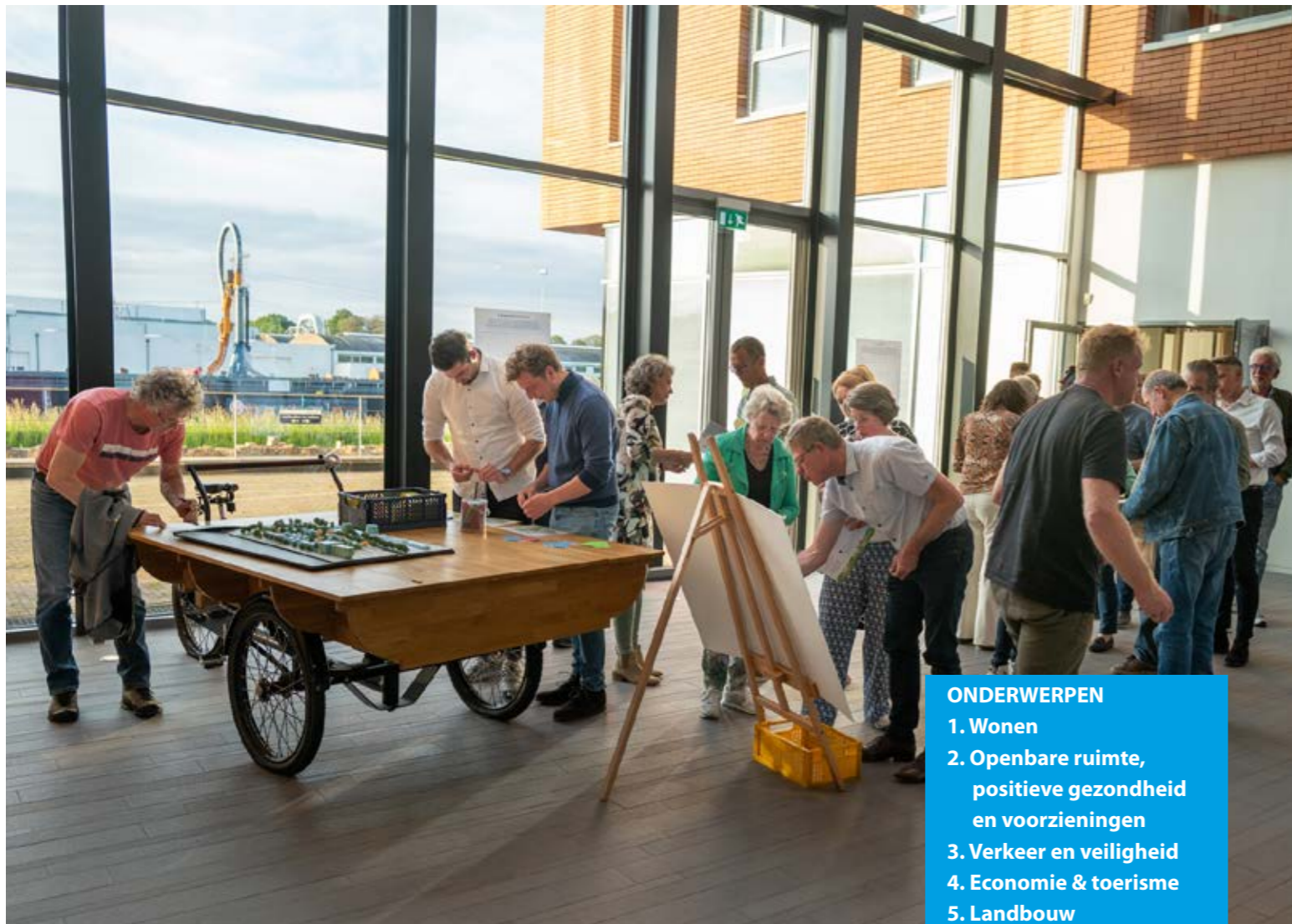
Nettelhorst

1. Behoud school Nettelhorst: uitbreiden met buurtcentrum 0-100 jaar, kindcentrum
2. Vervoer op maat
3. Meer ontmoetingsplekken
4. Woonerven combinatie zorg + wonen
5. De gemeente wordt gezonder door brede welvaart op 1 te zetten bij ruimtelijke ordening
6. DBS Nettelhorst als ecologisch voorbeeldcentrum: voedselbos, duurzaamheid, klimaatneutraal, groenste school van Lochem

Zwiep

1. Meer speeltuinen voor kinderen en groen gelegenheid aan de Berkel
2. Fietsroute langs de Berkel en Paardrijdroute langs en door het bos
4. Verdere groei van de kern(en) indien landelijk karakter aanwezig blijft
5. Openbaar vervoer
6. Behoud buitengebied voor aantrekkelijkheid landschap en natuur, voor toerisme en recreatie. Blijf af van landbouwgrond, elke m² is nodig voor de transitie van de landbouw

“TOEVOEGEN VAN WONINGEN MAG GEEN DOEL OP ZICH ZIJN. KIJK NAAR DE LOKALE BEHOEFTE EN HOUD REKENING MET DE GROENE KWALITEITEN”



- ONDERWERPEN**
1. Wonen
 2. Openbare ruimte, positieve gezondheid en voorzieningen
 3. Verkeer en veiligheid
 4. Economie & toerisme
 5. Landbouw
 6. Klimaat, duurzaamheid, natuur en landschap
 7. Sociaal

Onderwerpen in de omgevingsvisie

Bewoners konden tijdens de meedenkavonden hun stem laten horen in de specifieke onderwerpen van de omgevingsvisie.

Als laatste oefening op elke avond kregen de deelnemers de gelegenheid om voor de verschillende onderwerpen die in de omgevingsvisie een plek hebben informatie en meningen te geven. De onderwerpen werden met behulp van verdiepende vragen door groepen aanwezigen besproken. Dat leverde niet alleen veel informatie op maar de gesprekken en discussies onderling werden ook als zeer zinvol ervaren. Met behulp van

post-its werden de antwoorden op de vragen gegeven op 7 grote vellen geplakt of werden er direct op de posters opmerkingen bij de diverse onderwerpen toegevoegd.

De antwoorden op de vragen zijn verwerkt en worden meegenomen in de omgevingsvisie.

“DE JONGE GENERATIE BOEREN MOET HIER TOEKOMST HEBBEN EN HOUDEN”



Staring College denkt ook mee

Omdat we de mening van jongeren belangrijk vinden, hebben we het Staring College benaderd om jongeren mee te laten denken over de toekomst. Via een filmpje in de klas heeft wethouder Marja Eggink jongeren opgeroepen om een MeeDenkkaart in te vullen. Ruim 350 jongeren deden mee.

De wethouder gaf in het filmpje aan dat 2040 nog best ver weg is. Maar voor sommige ontwikkelingen is dit jaar al best heel dichtbij. Om over 17 jaar bijvoorbeeld meer woningen te kunnen hebben, waar jongeren als starter op de woningmarkt dan ook kunnen wonen, moeten nu al de eerste stappen gezet worden. En als het landschap op een bepaalde manier ingericht moet worden, kan soms niet gewacht worden om daar pas in 2040 mee te beginnen. De antwoorden verwerken we in de omgevingsvisie.

“HOE DENK JE DAT DE WERELD ER UIT ZIET OVER 17 JAAR?”

POSITIEF

Stad
Natuur
Sportfaciliteiten
Gezellige dorpen

KANSEN

Meer zwemvoorzieningen voor jongeren: glijbanen, buitenbaden, zwembad buiten

KANSEN

Fastfoodketen
Meer chillplekken en uitgaansplekken voor jongeren
Meer (kleding)winkels

NEGATIEF

Verkeersveiligheid
Weinig straatverlichting
Weinig te doen voor jongeren



Hoe nu verder?

Alle inbreng tijdens de MeeDenkDagen vormt input voor de omgevingsvisie. Wat vinden inwoners waardevol in hun omgeving en waar moet de gemeente mee aan de slag.

De genoemde positieve punten van de omgeving, samen met de opbrengst van de fotowedstrijd komen samen in de 'waarden van Lochem'. De genoemde kansen en negatieve aandachtspunten vormen een aanzet tot de doelen en opgaven die in de omgevingsvisie worden opgenomen. Inwoners hebben ook meegedacht over de thema's die terugkomen in de omgevingsvisie. Wensen die hier zijn opgehaald verwerken we in de beschrijving van de thema's in de omgevingsvisie en de bijbehorende doelen en opgaven.

Naast de gesprekken op straat in de kernen en de vier meedenkavonden, konden inwoners ook online meedenken door de vragenlijst via 'Lochem Spreekt' in te vullen. De informatie wordt ook weer gebruikt in de omgevingsvisie. De (geanonimiseerde) uitkomsten van de enquête kunt u aan de hand van een factsheet terugvinden op www.lochem.nl/omgevingsvisie. Ook zijn nog schriftelijke aanvullingen en visies overhandigd tijdens de meedenkavonden of nagestuurd via de mail. Dit is niet verwerkt in dit verslag. We kijken op welke wijze dit kan bijdragen aan onze visie. Daarnaast zijn er gesprekken gevoerd met ver-

schillende belangenorganisaties, de provincie en het waterschap. Ook deze inbreng is belangrijke informatie voor de omgevingsvisie.

We hebben heel veel informatie opgehaald. Niet alle inbreng is geschikt om te verwerken in de omgevingsvisie. Soms is de inbreng tegenstrijdig met elkaar, of strijdig met het geldende beleid of de bestaande regelgeving. In dat geval moet de gemeente een keuze maken hoe hiermee omgegaan wordt in de omgevingsvisie.

Soms zijn de ideeën die inwoners inbrengen te gedetailleerd. De omgevingsvisie is namelijk een visie op hoofdlijnen. Toch kunnen het waardevolle opmerkingen zijn, die we serieus bekijken. Misschien zijn ze op een later tijdstip bruikbaar, wanneer we starten met de uitvoering.

Meer informatie over alle resultaten van de MeeDenkDagen of over de aanpak van de Omgevingsvisie vindt u op www.lochem.nl/omgevingsvisie.

“MAAK VAN LOCHEM DE LANDSCHAP-GEMEENTE VAN NEDERLAND ”
